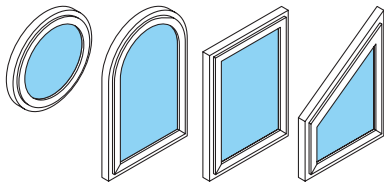


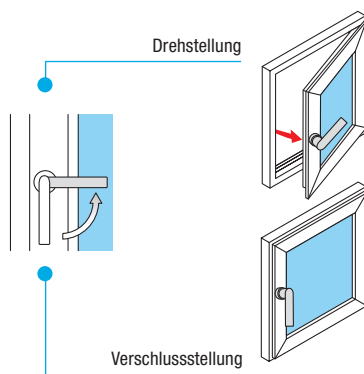
## 2.0 Bedienung: Fenster und Fenstertüren



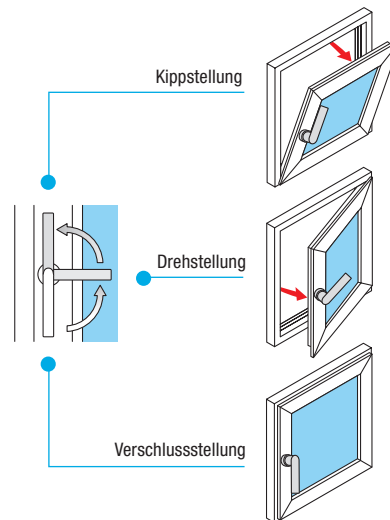
Die folgende Bedienungsanleitung gilt für alle Elementformen.

**Hinweis:** Schüco-Elemente zeichnen sich durch große Leichtgängigkeit aus.

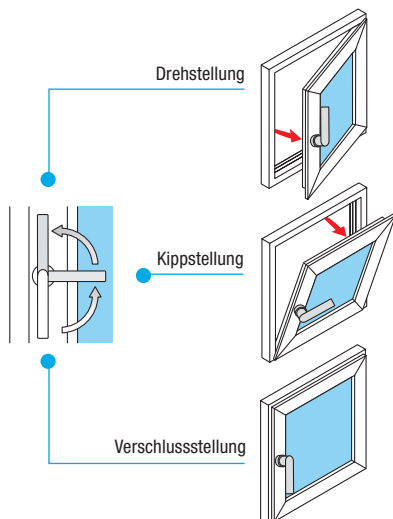
### 2.1 Dreh-Element



### 2.2 Dreh-Kipp-Element



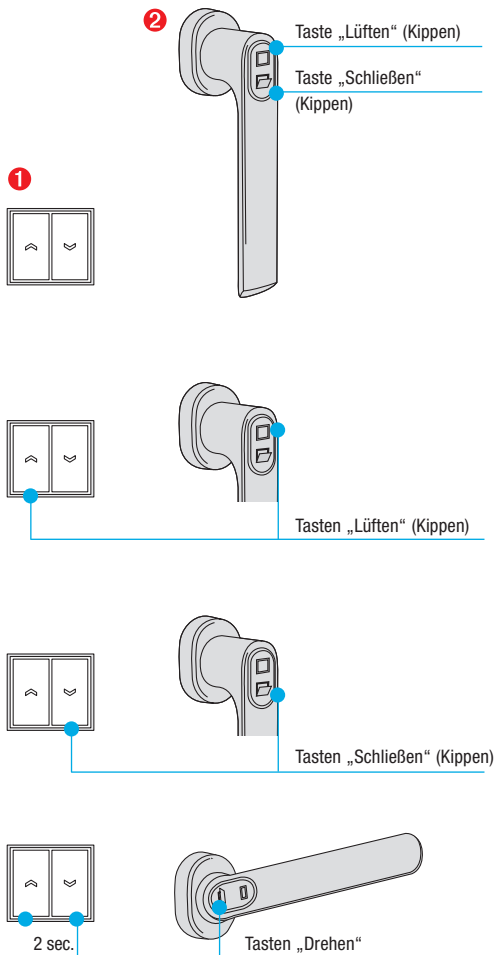
### 2.3 Kipp-vor-Dreh-Element



## 2.4 Schüco TipTronic

Bedienungsarten:

- 1 Taster      2 e-Griff



**Hinweis:** Die Bedienung kann nur vorgenommen werden, wenn die „Stromversorgung“ eingeschaltet ist.

### Öffnen in Kippstellung

- Taste „Lüften“ (Kippen) kurz drücken: Flügel fährt in Kippstellung (Bewegung kann durch Druck auf eine andere Taste gestoppt werden).

### Schließen aus Kippstellung

- Taste „Schließen“ (Kippen) drücken: Flügel fährt in Verschlussstellung.

### Öffnen in Drehstellung

- Griff um 90° in Drehstellung drehen: Der Flügel wird entriegelt und kann manuell geöffnet werden.

### Schließen aus Drehstellung

- Flügel manuell schließen und Griff um 90° in Verschlussstellung drehen: Flügel wird automatisch verriegelt.

LED blau

- **leuchtet** bei Normalbetrieb
- **blinkt** bei undefinierten Bedienzuständen.

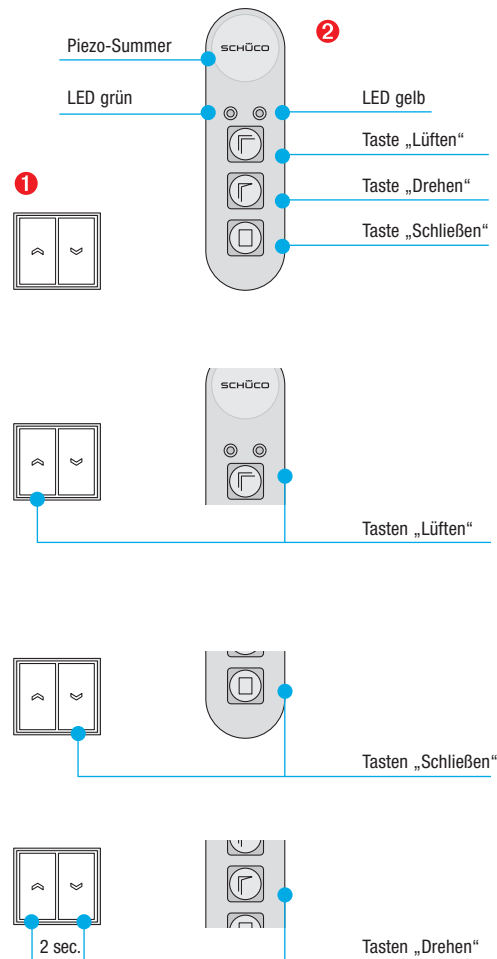
### Klemmgefahr

Achten Sie beim Bedienen des Fensters auf die Klemmgefahren zwischen Fensterflügel und Rahmen.

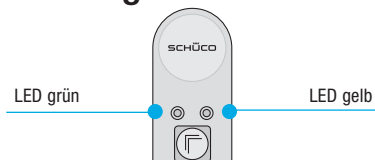
## 2.5 Dreh-Kipp-Element mit Schüco TipTronic

Bedienungsarten:

- ① Taster      ② Bedienboard



### LED-Anzeigen



**Hinweis:** Die Bedienung kann nur vorgenommen werden, wenn die „Stromversorgung“ eingeschaltet ist.

Nach einem Stromausfall blinkt die gelbe LED. Drücken Sie gleichzeitig die Tasten „Lüften“ und „Schließen“ so lange, bis die grüne LED leuchtet. Ihr Element ist nun wieder betriebsbereit.

### Öffnen in Kippstellung

a) Vollöffnung

- Taste „Lüften“ kurz drücken: Flügel fährt in Kippstellung (Bewegung kann durch Druck auf eine andere Taste gestoppt werden).

b) Teilöffnung

- Taste „Lüften“ drücken und halten, bis gewünschte Position erreicht ist.

### Schließen aus Kippstellung

- Taste „Schließen“ drücken und halten: Flügel fährt in Verschlussstellung, bis grüne LED durchgehend leuchtet.

### Öffnen in Drehstellung

- Taste „Drehen“ drücken: Der Flügel wird entriegelt. Wenn die grüne LED erlischt, kann der Flügel manuell geöffnet werden.

#### Achtung!

Wird der Flügel jetzt nicht geöffnet, verriegelt er nach einigen Sekunden wieder.

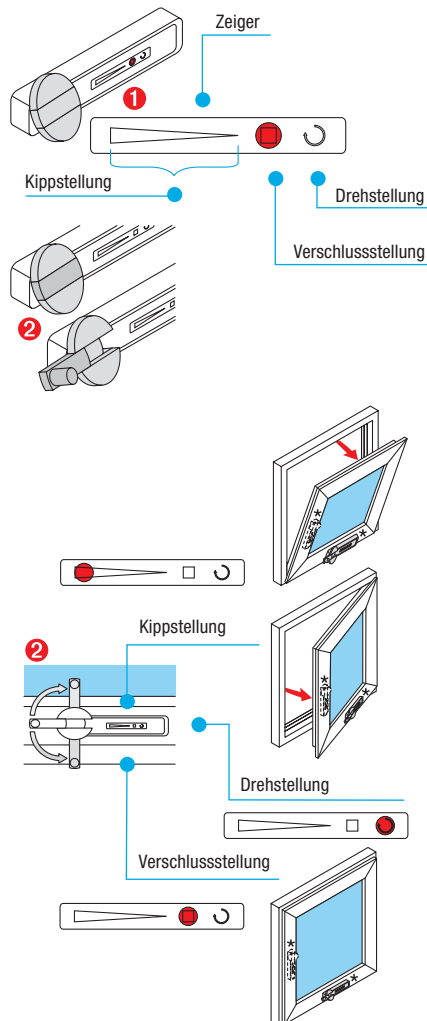
### Schließen aus Drehstellung

- Flügel manuell schließen und halten: Flügel wird automatisch verriegelt, bis grüne LED durchgehend leuchtet.

LED grün (links)

- **leuchtet** bei verriegeltem Flügel
  - **blinkt** während Ausführungsfunktionen
- LED gelb (rechts)
- **leuchtet** in Betriebspausen
  - **blinkt** nach dem Einschalten

## 2.6 Kurbel-Dreh-Kipp-Element mit Schüco TipTronic



\*Kurbelanordnung  
je nach Ausstattung

**Hinweis:** Den roten Zeiger der Positionsanzeige nicht über die Endstellungen hinaus drehen.

Das Kurbelgehäuse ist mit einer Positionsanzeige (1) versehen. Der rote Zeiger zeigt an, in welcher Stellung sich der Beschlag befindet.

### Öffnen in Kippstellung

- Drehkurbel (2) aus dem Drehknopf klappen.
- Drehkurbel nach links drehen, bis der gewünschte Öffnungswinkel erreicht ist. Der Öffnungswinkel ist stufenlos einstellbar. Der rote Zeiger zeigt die Kippstellung.



### Schließen aus Kippstellung

- Drehkurbel nach rechts drehen, bis der rote Zeiger die Verschlussstellung anzeigt.



### Öffnen in Drehstellung

- Drehkurbel (2) aus dem Drehknopf klappen.
- Drehkurbel nach rechts drehen, bis der rote Zeiger die Drehstellung anzeigt.



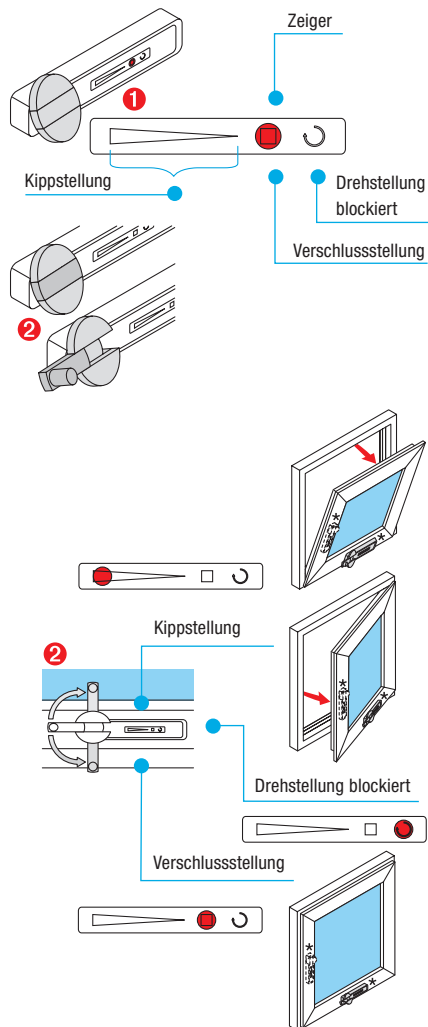
- Elementflügel öffnen.

### Schließen aus Drehstellung

- Elementflügel schließen.
- Drehkurbel nach links drehen, bis der rote Zeiger die Verschlussstellung anzeigt.



## 2.7 Kurbel-Kipp-Element



Kurbelanordnung  
je nach Ausstattung

Das Kurbelgehäuse ist mit einer Positionsanzeige (1) versehen. Der rote Zeiger zeigt an, in welcher Stellung sich der Beschlag befindet.

### Öffnen in Kippstellung

- Drehkurbel (●) aus dem Drehknauf klappen.
- Drehkurbel nach links drehen, bis der gewünschte Öffnungswinkel erreicht ist. Der Öffnungswinkel ist stufenlos einstellbar. Der rote Zeiger zeigt die Kippstellung.



### Schließen aus Kippstellung

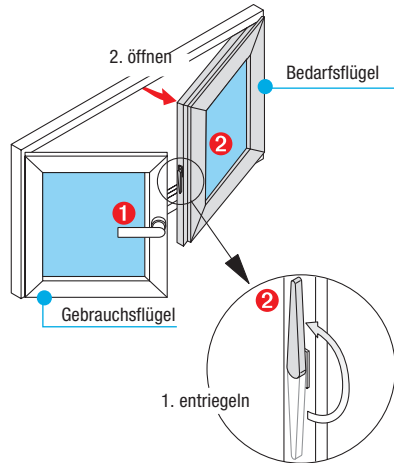
- Drehkurbel nach rechts drehen, bis der rote Zeiger die Verschlussstellung anzeigt.



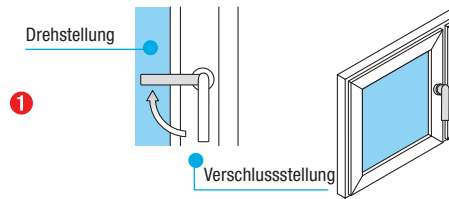
**Hinweis:** Den roten Zeiger der Positionsanzeige nicht über die Endstellungen hinaus drehen.

## 2.8 Stulpflügel-Element

### a.) Gebrauchs- und Bedarfsflügel mit Dreh-Funktion



### Öffnen des Gebrauchsflügels

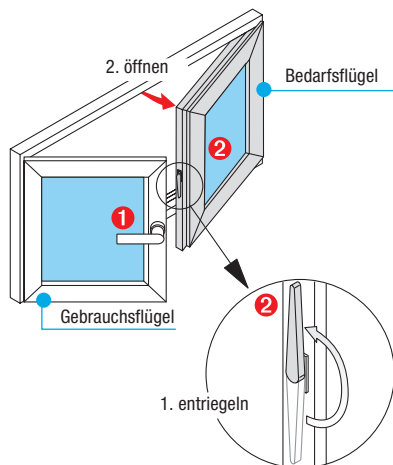


### Öffnen des Bedarfsflügels

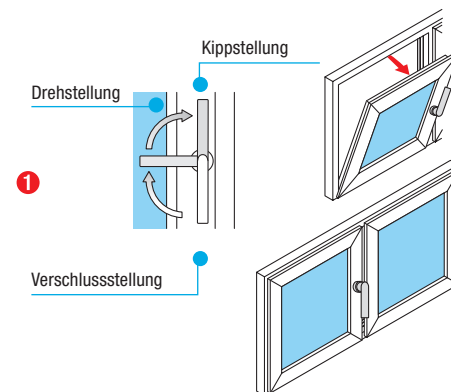
- Gebrauchsflügel (1) in Drehstellung öffnen.
- Falzhebel (2) entriegeln (1.).
- Bedarfsflügel öffnen (2.).

**Schließen** ➔ umgekehrte Reihenfolge.

### b.) Gebrauchsflügel mit Dreh-Kipp- und Bedarfsflügel mit Dreh-Funktion



### Öffnen des Gebrauchsflügels

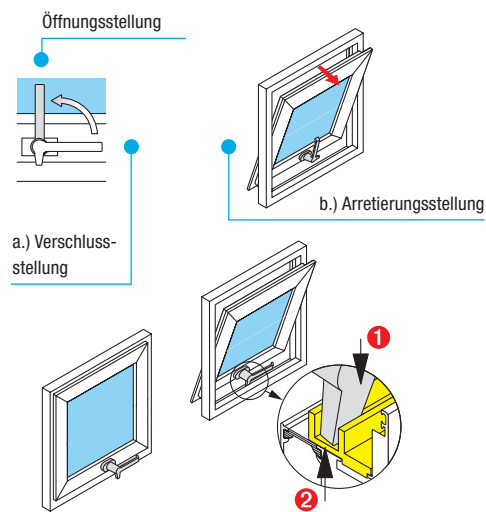


### Öffnen des Bedarfsflügels

- Gebrauchsflügel (1) in Drehstellung öffnen.
- Falzhebel (2) entriegeln (1.).
- Bedarfsflügel öffnen (2.).

**Schließen** ➔ umgekehrte Reihenfolge.

## 2.9 Schwingflügel-Fenster



Die Drehlager der Schwingflügel-Fenster sind mit Bremsen ausgestattet, die das Element in geöffneter Stellung halten. Die waagerechte Stellung des Drehgriffes übernimmt zwei Funktionen.

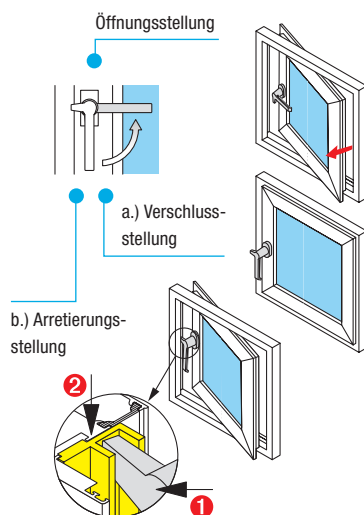
- a.) Verschließen des Schwingflügels.
- b.) Arretieren des Schwingflügels in Spaltlüftung.

### Arretieren des Schwingflügels

- Schwingflügel öffnen.
- Drehgriff waagrecht drehen, bis der Zapfen (1) des Griffes in die Schließtasche (2) des Fensterrahmens eindreht.

**Hinweis:** Lässt sich der Fensterflügel zu leicht bewegen, muss die Bremse des Fensterbeschlages vom Fachbetrieb nachgestellt werden.

## 2.10 Wendeflügel-Fenster



Die senkrechte Stellung des Drehgriffes übernimmt zwei Funktionen.

- a.) Verschließen des Schwingflügels.
- b.) Arretieren des Schwingflügels (in Spaltlüftung).

### Arretieren des Schwingflügels

- Schwingflügel öffnen.
- Drehgriff senkrecht drehen, bis der Zapfen (1) des Griffes in die Schließtasche (2) des Fensterrahmens ein dreht.

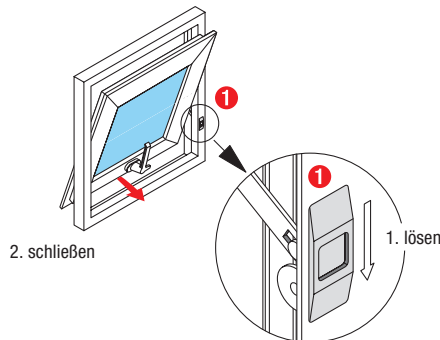


### Unfallgefahr!

Die Drehlager nicht fetten oder ölen.

## 2.11 Ausstellbegrenzer für Schwing- und Wendeflügel-Fenster (optional)

Der Ausstellbegrenzer begrenzt den Öffnungswinkel des Fensterflügels und arretiert diesen in geöffneter Stellung.



### Fenster öffnen

- Fensterflügel öffnen bis der Ausstellbegrenzer einrastet. Öffnungsfunktion siehe Pos. 2.8 u. 2.9.

### Fenster schließen

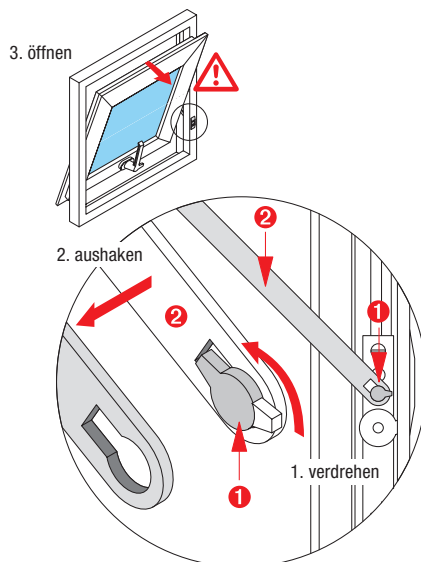
- Ausstellbegrenzer durch Verschieben des Arretierknopfes (1) lösen (1.).
- Schwingflügel schließen (2.).

## 2.12 Ausstellbegrenzer aushaken (Putzstellung)



### Unfallgefahr!

Fensterflügel vor dem Aushaken des Beschlages abstützen. Beachten Sie, dass das gesamte Gewicht des Flügels abgestützt werden muss. Durch Abstützen wird ein unkontrolliertes Aufschlagen des Fensters verhindert. Es dürfen sich keine Gegenstände oder Personen im Schwingbereich befinden.



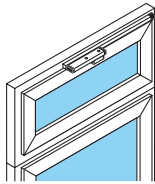
Um den Fensterflügel ganz aufschwingen zu können (Putzstellung), muss der Ausstellbegrenzer ausgehakt werden.

- Fensterflügel öffnen. Öffnungsfunktion siehe Pos. 2.8 u. 2.9.
- Sicherungsnocken (1) verdrehen (1.), bis der Nocken mit der Ausnehmung fluchtet.
- Hauptarm (2) aushaken (2.).
- Flügel weiter öffnen (3.).

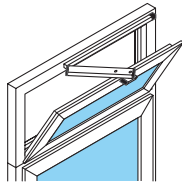
**Einhaken** → umgekehrte Reihenfolge.



## 2.13 Kipp-Oberlicht mit verdeckt liegendem Beschlag oder Oberlichtbeschlag OL 90



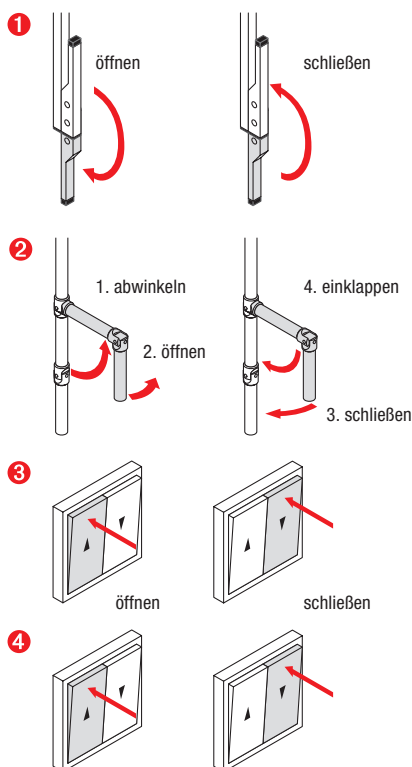
Verschlussstellung



Öffnungsstellung

### Bedienungsarten:

- ① Handhebel
- ② Handkurbel
- ③ Elektroöffner
- ④ e-drive



### Öffnen:

- per Handhebel (①)
  - Oberlicht durch Herunterklappen des Handhebels öffnen.
- per Handkurbel (②)
  - Handkurbel vom Halter abnehmen und in Drehstellung abwinkeln (1.).
  - Oberlicht durch Drehen der Handkurbel nach links (2.) öffnen.
- per Elektroöffner (③)
  - Taste solange betätigen, bis Oberlicht gewünschte Öffnungsstellung erreicht hat.
- per e-drive (④)
  - Taste solange betätigen, bis Oberlicht gewünschte Öffnungsstellung erreicht hat.

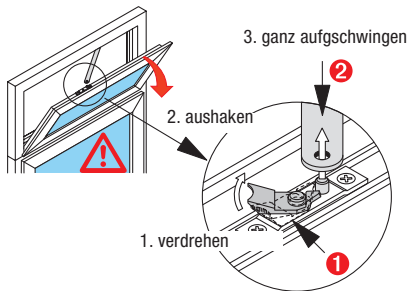
**Hinweis:** Ein Aufschlagen des Oberlichtes bis auf das untere Element wird durch eine Falz- oder Sicherungsschere verhindert.



## Unfallgefahr!

Kippflügel vor dem Aushaken der Beschläge abstützen. Beachten Sie, dass das gesamte Gewicht des Flügels abgestützt werden muss. Durch Abstützen wird ein unkontrolliertes Aufschlagen des Kippflügels verhindert. Es dürfen sich keine Gegenstände oder Personen im Schwingbereich befinden.

### 2.14 verdeckten Oberlichtbeschlag aushaken (Putzstellung)

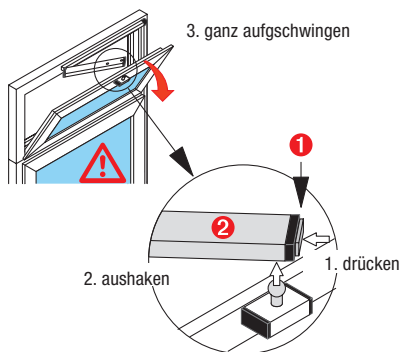


Um den Kippflügel ganz aufschwingen zu können (Putzstellung), muss der Oberlichtbeschlag ausgehakt werden.

- Kippflügel öffnen.
- den geöffneten Flügel abstützen und Sicherungsnocken (❶) verdrehen (1.).
- Hauptarm (❷) aushaken (2.).
- Flügel langsam ganz aufschwingen (3.).

**Einhaken** → umgekehrte Reihenfolge

### 2.15 Oberlichtbeschlag OL 90 aushaken (Putzstellung)

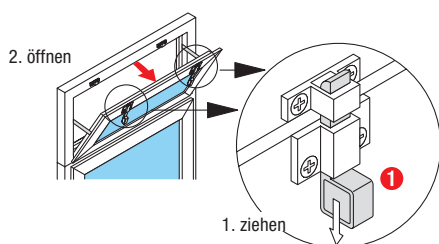


Um den Kippflügel ganz aufschwingen zu können (Putzstellung), muss der Oberlichtbeschlag ausgehakt werden.

- Kippflügel öffnen.
- den geöffneten Flügel abstützen.
- Verriegelungsknopf (❶) drücken (1.) und Hauptarm (❷) aushaken (2.).
- Flügel langsam ganz aufschwingen (3.).

**Einhaken** → umgekehrte Reihenfolge.

### 2.16 Kipp-Oberlicht mit Schnäpper



#### Öffnen

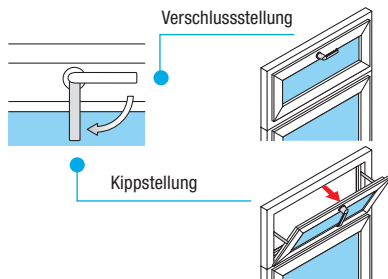
- beide Schnäpper durch Ziehen an den Ösen (❶) entriegeln (1.).
- Kippflügel öffnen (2.).

**Schließen** → zum Schließen Oberlicht andrücken, bis die Schnäpper einrasten.

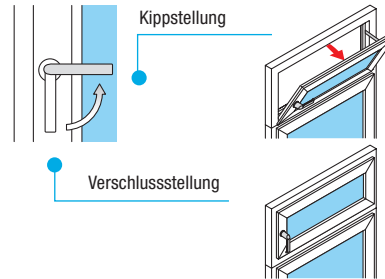
## 2.17 Kipp-Oberlicht mit Fenstergriff

**Hinweis:** Ein Aufschlagen des Oberlichtes bis auf das untere Element wird durch eine Falz- oder Sicherungsschere verhindert.

### Fenstergriff oben



### Fenstergriff seitlich

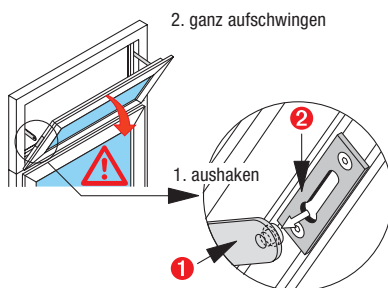


## 2.18 Falzschere aushaken (Putzstellung)



### Unfallgefahr!

Kippflügel vor dem Aushaken der Falzschere abstützen. Beachten Sie, dass das gesamte Gewicht des Flügels abgestützt werden muss. Durch Abstützen wird ein unkontrolliertes Aufschlagen des Kippflügels verhindert. Es dürfen sich keine Gegenstände oder Personen im Schwingbereich befinden.



Um den Kippflügel ganz aufschwingen zu können (Putzstellung), müssen die seitlichen Falzscheren ausgehakt werden.

**Hinweis:** Achten Sie beim Aufschwingen des Kipp-elementes darauf, dass aufliegende Beschläge (Fenstergriffe) das untere Element beschädigen können.

- Kippflügel öffnen.
- den geöffneten Flügel soweit andrücken, dass der Scherenarm (❶) aus der Führung (❷) ausgehakt (1.) werden kann.
- Flügel langsam ganz aufschwingen (2.).

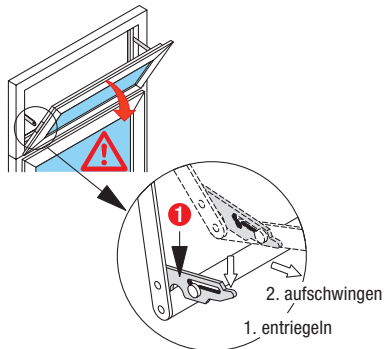
**Einhaken** ➔ umgekehrte Reihenfolge.

## 2.19 Sicherungsschere aushaken (Putzstellung)



### Unfallgefahr!

Kippflügel vor dem Aushaken der Falzschere abstützen. Beachten Sie, dass das gesamte Gewicht des Flügels abgestützt werden muss. Durch Abstützen wird ein unkontrolliertes Aufschlagen des Kippflügels verhindert. Es dürfen sich keine Gegenstände oder Personen im Schwingbereich befinden.

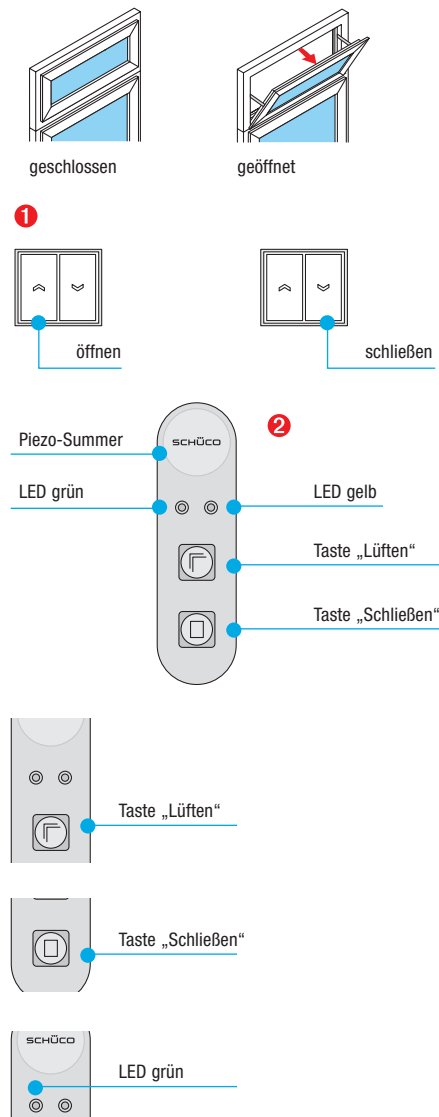


Um den Kippflügel weiter aufschwingen zu können (Putzstellung), müssen die seitlichen Putzscheren ausgehakt werden. Der Kippflügel wird auch in Putzstellung von der Schere gehalten. Das Aufschlagen des Flügels auf das untere Element wird vermieden.

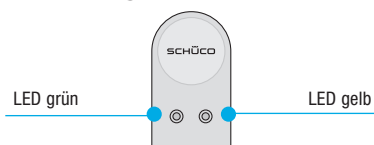
- Fensterflügel öffnen.
- den geöffneten Flügel halten und Sperrklinke (1) entriegeln (1.).
- Flügel langsam aufschwingen (2.).

**Einhaken** ➔ nach dem Schließen des Kippflügels verriegelt sich die Sicherungsschere automatisch.

## 2.20 Kipp-Oberlicht mit e-drive verdeckt liegender Antrieb



### LED-Anzeigen



### Bedienungsarten:

- ① Taster
- ② Bedienboard

### Bedienung:

- per Taster (①)
  - Taste solange betätigen, bis Oberlicht gewünschte Öffnungsstellung erreicht hat.
- per Bedienboard (②)

**Hinweis:** Die Bedienung kann nur vorgenommen werden, wenn die „Stromversorgung“ eingeschaltet ist.

Nach einem Stromausfall blinkt die „LED gelb“. Drücken Sie gleichzeitig die Tasten „Lüften“ und „Schließen“ so lange, bis „LED grün“ leuchtet. Ihr Element ist nun wieder betriebsbereit.

### Öffnen in Kippstellung

#### a) Vollöffnung

- Taste „Lüften“ kurz drücken:  
Flügel fährt in Kippstellung  
(Bewegung kann durch Druck auf eine andere Taste gestoppt werden).

#### b) Teilöffnung

- Taste „Lüften“ drücken und halten,  
bis gewünschte Position erreicht ist.

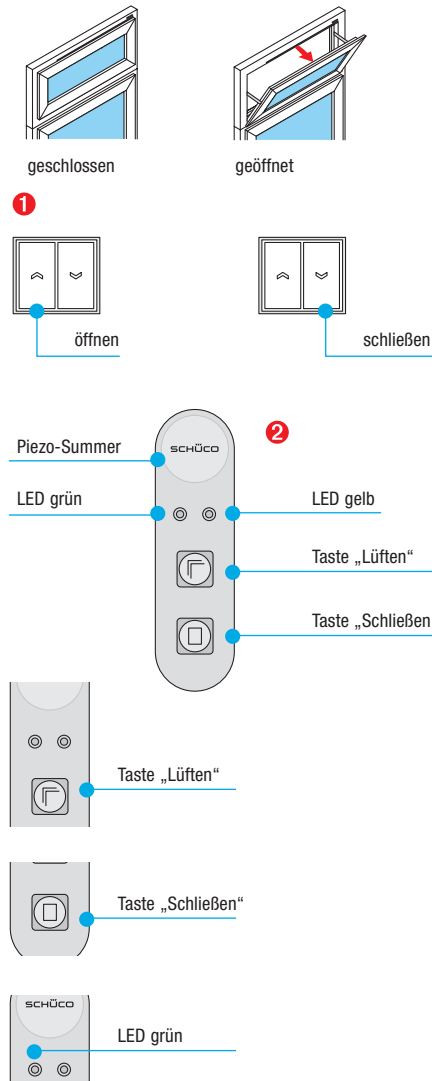
### Schließen aus Kippstellung

- Taste „Schließen“ drücken und halten:  
Flügel fährt in Verschlussstellung,  
bis grüne LED durchgehend leuchtet.

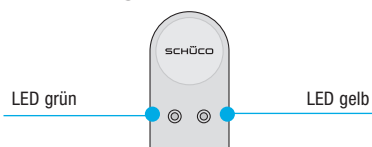
#### LED grün (links)

- **leuchtet** bei verriegeltem Flügel
  - **blinkt** während Ausführungsfunktionen
- #### LED gelb (rechts)
- **leuchtet** in Betriebspausen
  - **blinkt** nach dem Einschalten

## 2.21 Kipp-Oberlicht mit e-drive und Oberlichtbeschlag OL 90S / 95S aufliegender Antrieb, Grundlage



### LED-Anzeigen



### Bedienungsarten:

- 1 Taster
- 2 Bedienboard

### Bedienung:

- per Taster (1)
  - Taste solange betätigen, bis Oberlicht gewünschte Öffnungsstellung erreicht hat.
- per Bedienboard (2)
  - Nach einem Stromausfall blinkt die „LED gelb“. Nach kurzer Zeit bringt sich das Kipp-Oberlicht automatisch in Betriebsbereitschaft.

### Öffnen in Kippstellung

- a) Vollöffnung
  - Taste „Lüften“ kurz drücken: Flügel fährt in Kippstellung (Bewegung kann durch Druck auf eine andere Taste gestoppt werden).
- b) Teilöffnung
  - Taste „Lüften“ drücken und halten, bis gewünschte Position erreicht ist.

### Schließen aus Kippstellung

- Taste „Schließen“ drücken und halten: Flügel fährt in Verschlussstellung, bis grüne LED durchgehend leuchtet.

LED grün (links)

– **leuchtet** bei verriegeltem Flügel

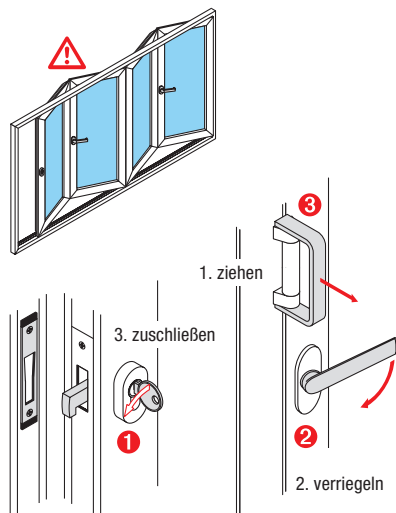
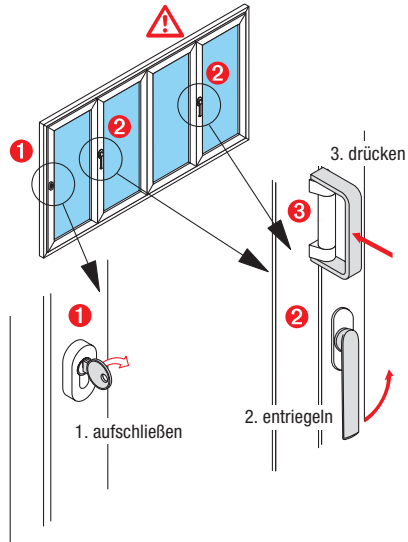
– **blinkt** während Ausführungsfunktionen

LED gelb (rechts)

– **leuchtet** in Betriebspausen

– **blinkt** nach dem Einschalten

## 2.22 falt-Schiebe-Element a.) falt-Schiebe-Element ohne Drehtür



### Unfallgefahr!

Beim Öffnen und Schließen nicht in den Knickbereich der Elementflügel fassen.

### Öffnen

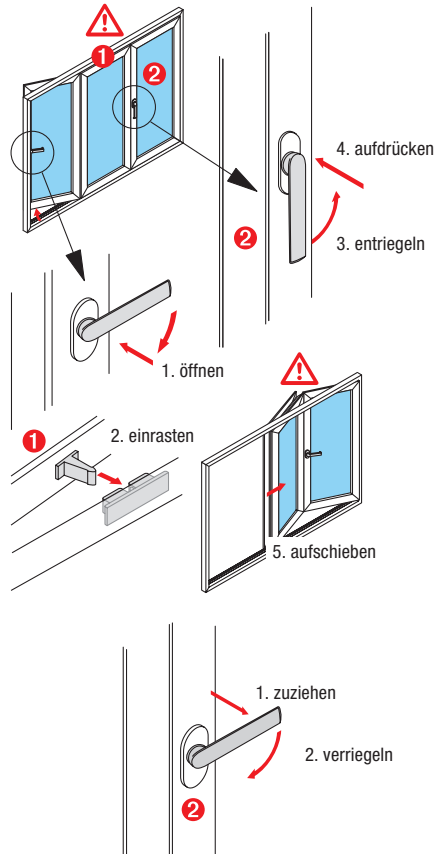
- Schloss (1) durch Drehen des Schlüssels aufschließen (1.).
- Verriegelung (2) der Faltelemente durch Heraufdrehen der Handhebel entriegeln (2.).
- Flügel durch Druck auf die Handhaben (3) öffnen (3.).
- Flügel öffnen.

### Schließen

- Flügel an den Handhaben (3) in den Elementrahmen ziehen (1.).
- Verriegelung (2) der Faltelemente durch Herunterdrehen der Handhebel verriegeln (2.).
- Schloss (1) durch Drehen des Schlüssels zuschließen (3.).

**Hinweis:** Die beschriebene Bedienung gilt nur für den dargestellten Elementtyp.

## b.) Falt-Schiebe-Element mit Drehtür



### **Unfallgefahr!**

Beim Öffnen und Schließen nicht in den Knickbereich der Elementflügel fassen.

### **Öffnen**

- Drehtür um 180° öffnen (1.) und in den Schnäpper (1) des nächsten Flügels einrasten (2.).
- Verriegelungen (2) der Faltelemente durch Heraufdrehen der Handhebel entriegeln (3.).
- Handhebel aufdrücken (4.)
- Faltelemente aufschieben (5.).

### **Schließen**

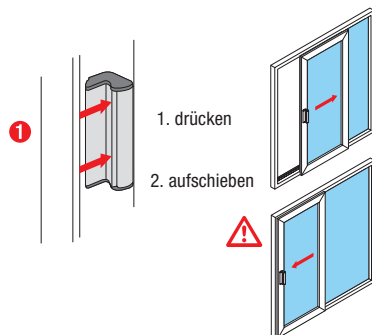
- Schiebeflügel an den Handhebeln (2) zuziehen (1.).
- Faltelemente verriegeln (2.).
- Drehtür schließen.

**Hinweis:** Die beschriebene Bedienung gilt nur für den dargestellten Elementtyp.



## 2.23 Schiebe-Elemente

### a.) Bedienung mit Handhabe



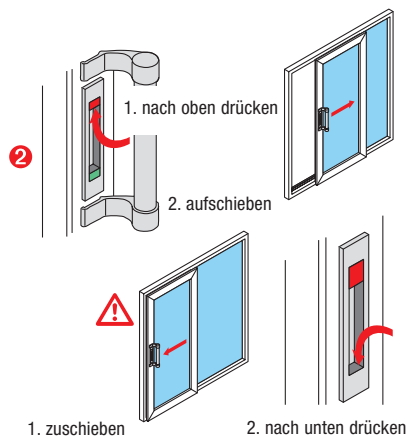
### Öffnen

- Schiebeflügel durch Druck auf das Handhabeninnenteil (1) entriegeln (1.).
- Schiebeflügel aufschieben (2.).

### Schließen

- Schiebeflügel ganz zuschieben.
- Darauf achten, dass die Verriegelung der Handhabe einrastet.

### b.) Bedienung mit Feststeller



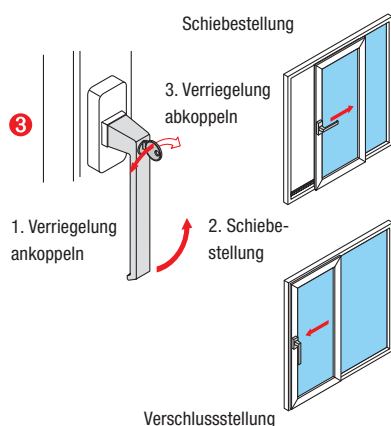
### Öffnen

- Schiebeflügel durch Hochdrücken des Feststellers (2) entriegeln (1.).  
Farbfläche unten = GRÜN.
- Schiebeflügel mit der Handhabe aufschieben (2.).

### Schließen

- Schiebeflügel mit der Handhabe ganz zuschieben (1.).
- Schiebeflügel durch Herunterdrücken des Feststellers (2) verriegeln (2.).  
Farbfläche oben = ROT.

### c.) Bedienung mit abschließbarem Griff



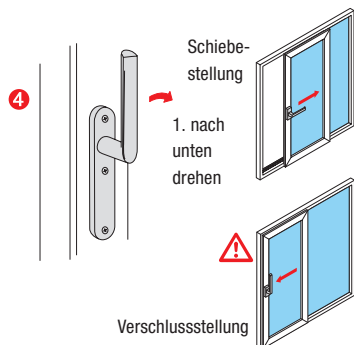
### Öffnen

- Frei drehbaren Griff (3) nach unten stellen.
- Durch Schlüsseldrehung nach links Verriegelung ankoppeln (1.).
- Griff in Schiebestellung bringen (2.) und Flügel aufschieben.

### Schließen

- Schiebeflügel mit dem Griff (3) ganz zuschieben.
- Griff in Verschlussstellung bringen, durch Schlüsseldrehung nach rechts Verriegelung abkoppeln (3.).

## d.) Bedienung mit Griff



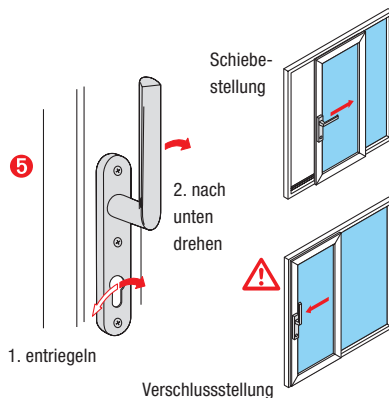
### Öffnen

- Griff (4) um 90° nach unten drehen (1.).
- Schiebeflügel aufschieben.

### Schließen

- Schiebeflügel mit dem Griff ganz zuschieben.
- Griff (4) nach oben drehen.

## e.) Bedienung mit Griffgarnitur abschließbar



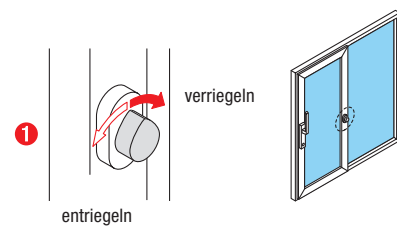
### Öffnen

- Schiebeflügel mit Schlüssel entriegeln (1.).
- Griff (5) um 90° nach unten drehen (2.).
- Schiebeflügel aufschieben.

### Schließen

- Schiebeflügel mit dem Griff ganz zuschieben.
- Griff (5) nach oben drehen.
- Flügel mit Schlüssel verriegeln.

## Zusatzverriegelung im Mittelpunkt



### Öffnen

- Drehknopf der Mittelverriegelung (1) nach links drehen (entriegeln).
- Element wie beschrieben bedienen.

### Schließen

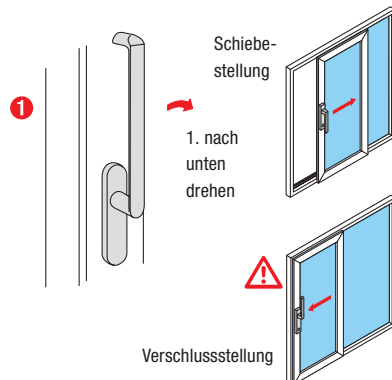
- Element wie beschrieben bedienen.
- Drehknopf der Mittelverriegelung (1) nach rechts drehen (verriegeln).



### Unfallgefahr!

Beim Schließen nicht in den Einlaufbereich des Flügels fassen.

## 2.24 Hebe-Schiebe-Elemente a.) Bedienung mit Griff



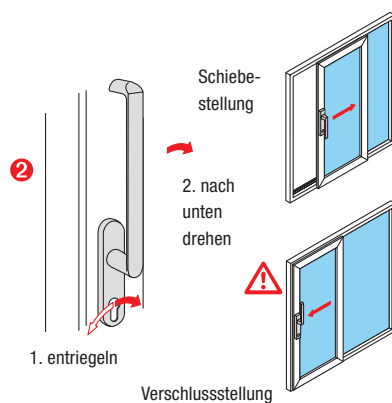
### Öffnen

- Schiebeflügel durch Herunterdrehen der Handkurbel (1) in Schiebeposition bringen (1.).
- Schiebeflügel aufschieben.

### Schließen

- Schiebeflügel mit der Handkurbel ganz zuschieben.
- Schiebeflügel durch Heraufdrehen der Handkurbel (1) verschließen.

## b.) Bedienung mit Griffgarnitur abschließbar



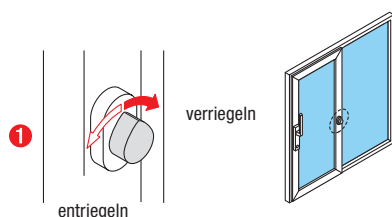
### Öffnen

- Schiebeflügel mit Schlüssel entriegeln (1.).
- Handkurbel (2) nach unten drehen (2.).
- Schiebeflügel aufschieben.

### Schließen

- Schiebeflügel mit der Handkurbel ganz zuschieben.
- Handkurbel (2) nach oben drehen.
- Flügel mit Schlüssel verriegeln.

## Zusatzverriegelung im Mittelpunkt



### Öffnen

- Drehknopf der Mittelverriegelung (1) nach links drehen (entriegeln).
- Element wie beschrieben bedienen.

### Schließen

- Element wie beschrieben bedienen.
- Drehknopf der Mittelverriegelung (1) nach rechts drehen (verriegeln).

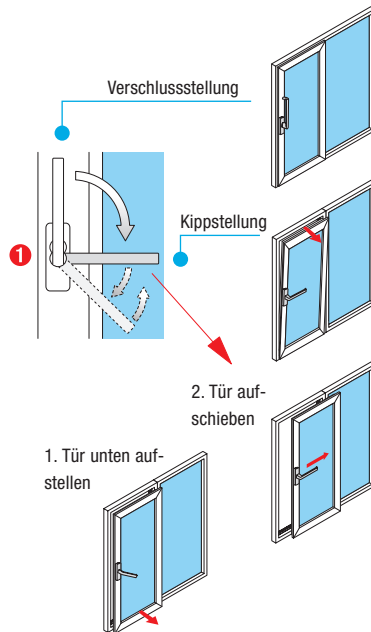


### Unfallgefahr!

Beim Schließen nicht in den Einlaufbereich des Flügels fassen.

## 2.25 Parallel-Abstell-Schiebe-Kipp-Element (PASK)

### a.) Beschlag mit Zwangssteuerung (vornehmlich Türen)



#### Kippstellung

- Schiebeflügel durch Herumdrehen (90°) des Handhebels (1) in Kippstellung bringen.

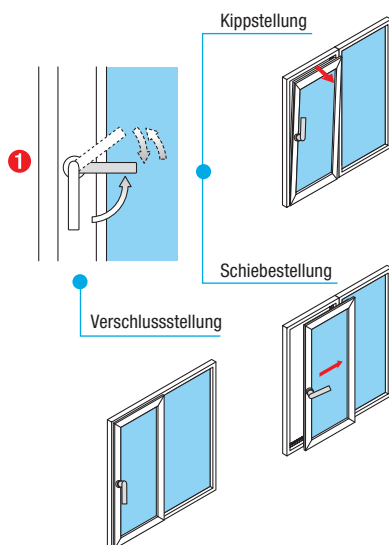
#### Schiebestellung

- Schiebeflügel durch weiteren Druck auf den Handhebel unten aufstellen (1.).
- Handhebel zurückfedern lassen und Schiebeflügel aufschieben (2.).

#### Schließen

- Schiebeflügel zuschieben bis der Flügel automatisch in die untere Verriegelung einläuft (Kippstellung).
- Schiebeflügel durch Hochdrehen des Handhebels (1) verschließen.

### b.) Beschlag ohne Zwangssteuerung (vornehmlich Fenster)



#### Kippstellung

- Bei angedrücktem Flügel Fenstergriff (1) aus der Verschlussstellung um 90° drehen und Flügel kippen.

#### Schließen aus Kippstellung

- Flügel zuklappen und Fenstergriff (1) um 90° nach unten in die Verschlussstellung drehen.

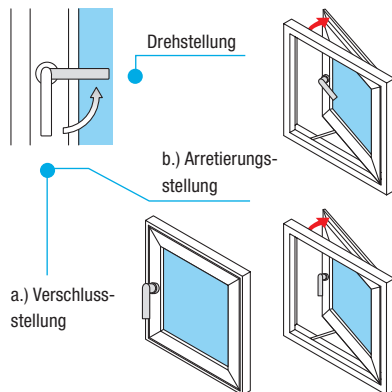
#### Schiebestellung

- Flügel in Kippstellung bringen.
- Flügel durch weiteres Anheben des Griffes (1) unten aufstellen und aufschieben (Griff federt zurück).

#### Schließen aus Schiebstellung

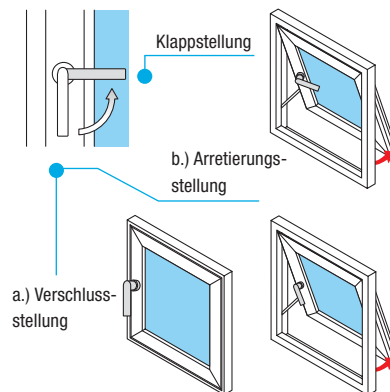
- Flügel zuschieben, ggf. mit beiden Händen Flügel in Verschlussstellung drücken und Fenstergriff (1) nach unten drehen.

## 2.26 Dreh-Element, nach außen öffnend



Bei beiden Elementen hat die senkrechte Stellung des Drehgriffes zwei Funktionen:  
a.) Verschließen des Elementflügels.  
b.) Arretieren des Elementflügels in Spaltlüftung.

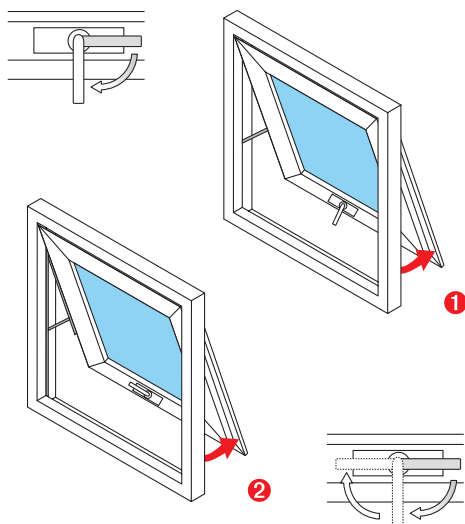
## 2.27 Klapp-Element, nach außen öffnend



### Arretieren des Elementflügels

- Elementflügel einen Spalt öffnen.
- Drehgriff zum Arretieren senkrecht in Verschlussstellung drehen.

## 2.28 Senkklappflügel (SK), nach außen öffnend



### Bedienarten

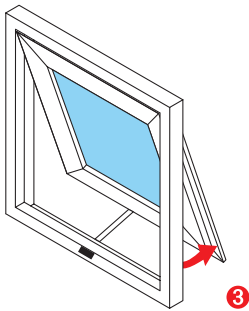
- 1 Handbetätigt
- 2 Zusatzinheit Rastdrehbegrenzer
- 3 Motorbetätigt mit Kettenantrieb

### Zu 1

Eine Begrenzung des Öffnungswinkels kann durch den Einbau eines Rastdrehbegrenzers mit mehreren Raststufen erfolgen. (Achtung: Dies ist keine Zuschlagsicherung)

### Zu 2

Durch den Rastdrehbegrenzer kann der Flügel in jeder beliebigen Öffnungsweite begrenzt werden (Fixierung); Bedienung über Handhebel



## Bedienarten mit Taster

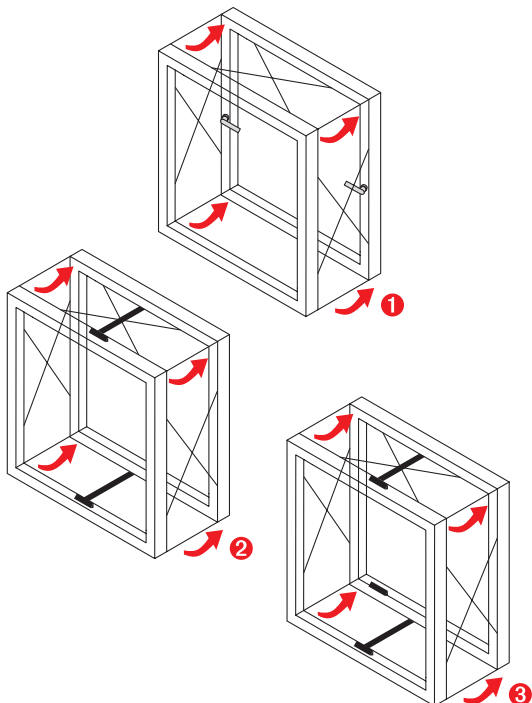


### Unfallgefahr!

Bei Windsog kann die Ausstell-  
schere bis in Endstellung ge-  
zogen werden und das Fenster  
zufallen. Es dürfen sich keine  
Gegenstände oder Körperteile  
im Scheren- und Falzbereich  
befinden (Verletzungsgefahr)

**Hinweis:** Wir empfehlen besonders für  
nach außen öffnende Fenster  
den Einsatz eines Wind- und  
Regensensors bei Motor-  
betrieb.

## 2.29 Parallelausstellfenster (PAF), nach außen öffnend



## Bedienarten

- ① Handbetätigt
- ② Motorbetätigt mit Kettenantrieb
- ③ Motorbetätigt mit Kettenantrieb  
und Verriegelungsmotor

## Motorbetätigung Öffnen

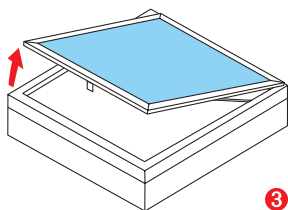
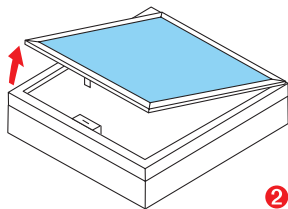
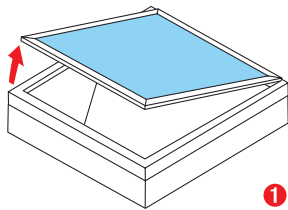
- Mit Kettenmotor öffnen und mit  
Verriegelungsmotor verriegeln



### Unfallgefahr!

Es dürfen sich keine Gegen-  
stände oder Körperteile im  
Scheren- und Falzbereich  
befinden (Verletzungsgefahr)

## 2.30 Dachfenster, nach außen öffnend



### Bedienarten

- ① mit Handkurbel
- ② mit Ketten- oder Spindeltrieb (motorisch)
- ③ mit Gasfederbeschlag und Gasfeder (nur Royal S 88D und 106D)

### Bedienarten

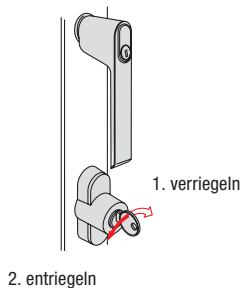
- a) mit Taster
- b) mit Wintergartensteuerung VentoControl



### Unfallgefahr!

Dachflügel vor dem Ziehen des Sicherungssplintes der Motorbefestigung abstützen. Beachten Sie, dass das gesamte Flügelgewicht während der Montage oder Wartung abgestützt werden muss. Durch das Abstützen wird ein unkontrolliertes Zufallen des Flügels verhindert. Es dürfen sich keine Gegenstände oder Körperteile im Falzbereich befinden (Verletzungsgefahr)

## 2.31 Abschließbare Griffe und einbruchhemmende Fenster- und Balkontür-Elemente



Diese Elemente sind mit einem abschließbaren Griff oder mit einem Griff mit Sperrtaste ausgestattet.

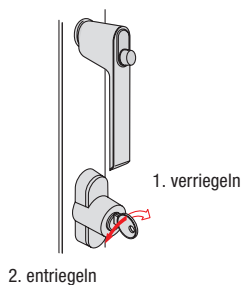
### Verriegeln (Griff abschließbar):

- Elementflügel schließen.
- Schloss durch Drehen des Schlüssels nach rechts verriegeln (1.).

### Entriegeln (Griff abschließbar):

- Schloss durch Drehen des Schlüssels nach links entriegeln (2.).
- Griff in die gewünschte Stellung bringen (Dreh- oder Dreh-Kipp).

**Hinweis:** Die volle Einbruchhemmung ist nur bei verriegeltem Schloss gewährleistet.



### Verriegeln (Sperrtaste):

- Elementflügel schließen.
- In Verschlussstellung verriegelt der Griff automatisch.

### Entriegeln (Sperrtaste):

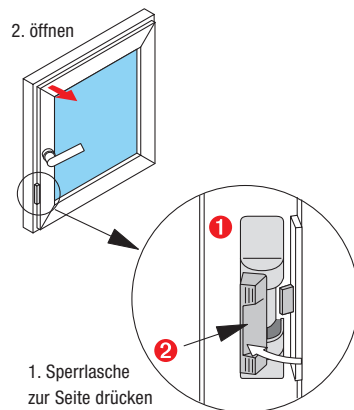
- Entriegeln des Griffs durch Drücken der Sperrtaste und gleichzeitiges Drehen des Griffs.
- Griff in die gewünschte Stellung bringen.

**Hinweis:** Die volle Einbruchhemmung ist nur bei verriegeltem Schloss gewährleistet.



## 2.32 Spaltlüfter

### a.) Spaltlüfter aufliegend



Der aufliegend angebrachte Spaltlüfter (1) begrenzt die Dreh- und Kippstellung des Elementflügels auf eine Spaltöffnung.

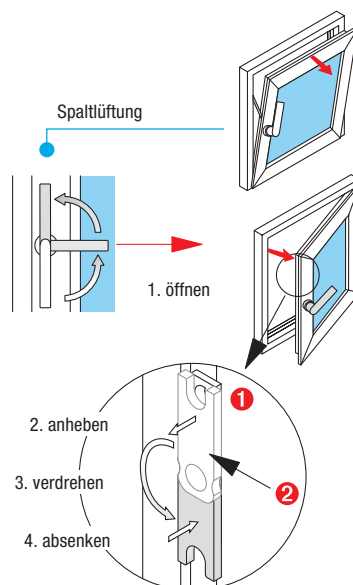
#### Der Spaltlüfter ist immer aktiv!

Nach dem Schließen des Elementes rastet der Spaltlüfter automatisch ein.

#### Fenster ganz öffnen:

- Sperrlasche (2) zur Seite drücken (1.).
- Element öffnen (2.).

### b.) Spaltlüfter verdeckt



Der verdeckt liegende Spaltlüfter (1) begrenzt die Kippstellung des Elementflügels auf eine Spaltöffnung.

Soll der Flügel in Kippstellung ganz geöffnet werden, muss der Spaltlüfter entriegelt werden.

#### Spaltlüfter entriegeln:

- Element in Drehstellung öffnen (1.).
- Sperrlasche (2) anheben (2.), nach unten drehen (3.) und absenken.

Der Flügel lässt sich in die volle Kippstellung bringen.

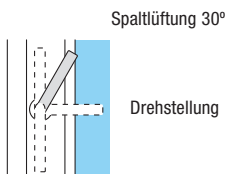
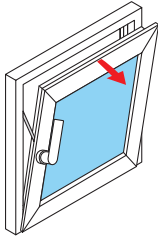
Um den Spaltlüfter zu aktivieren, muss dieser manuell verriegelt werden.

#### Spaltlüfter verriegeln:

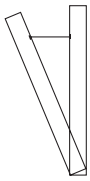
- Element in Drehstellung öffnen (1.).
- Sperrlasche (2) anheben, nach oben drehen und absenken.

Der Flügel wird in Kippstellung wieder auf Spaltlüftung begrenzt.

## c.) Mehrfachspaltlüfter



x=7-22 mm



Der Mehrfachspaltlüfter (1) begrenzt die Kippstellung des Elementflügels in 4 verschiedenen Spaltöffnungen. Soll der Flügel in Kippstellung ganz geöffnet werden, muss der Spaltlüfter entriegelt werden.

### Spaltlüfter entriegeln:

- Griff in Kippstellung bringen und Fenster schließen.
- Griff anschließend in Drehstellung bringen und Fenster öffnen.

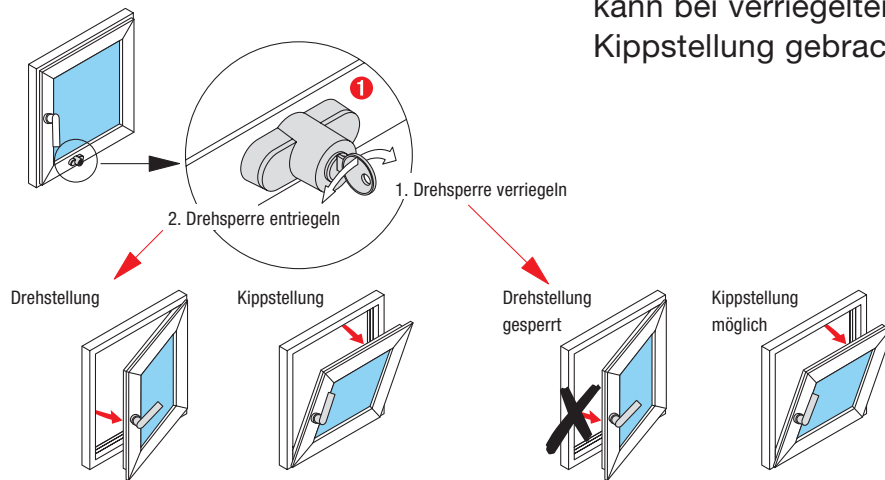
### Spaltlüfter verriegeln:

- Element in Kippstellung leicht öffnen (1.).
- Griff um ca. 30° bis zur Arretierung in Drehstellung bewegen.

Der Flügel kann in 4 unterschiedlichen Spaltlüftungen begrenzt werden.

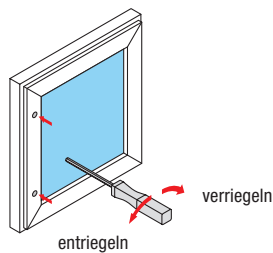
## 2.33 Drehsperre

Die Drehsperre (1) verriegelt die Drehstellung des Elementflügels. Der Flügel kann bei verriegelter Drehsperre nur in Kippstellung gebracht werden.

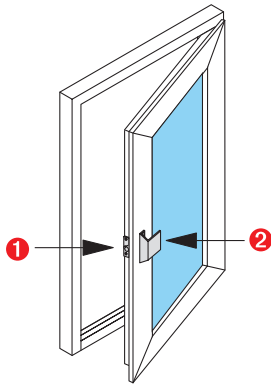


## 2.34 Einreiber

Fensterverriegelung ohne Griff / Riegelstangenbeschlag. Die Verriegelung wird mit einem 4 mm Sechskantschlüssel betätigt.



## 2.35 Rollenschnäpper (z.B. für Balkontüren)

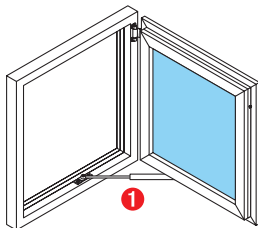


Der Rollenschnäpper (1) hält den Flügel im geschlossenen Zustand ohne Verriegelung durch Griff / Beschlag. Elemente mit Schnäpper können außen mit einem Türziehgriff (2) ausgestattet werden.

### Funktion:

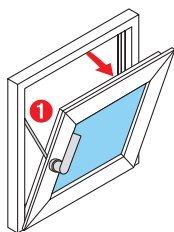
- Der Flügel kann durch leichtes Drücken oder Ziehen geöffnet bzw. geschlossen werden.

## 2.36 Öffnungsbegrenzer



Der Öffnungsbegrenzer (1) begrenzt den Öffnungswinkel des Drehflügels auf 90°. Er vermindert die selbständige Bewegung des Elementflügels bei Zugluft. Der Öffnungsbegrenzer ist wartungsfrei und darf nicht geölt werden.

## 2.37 Zuschlagsicherung



Die Zuschlagsicherung (1) hemmt das selbständige Zuschlagen des gekippten Elementflügels. Dadurch wird eine Beschädigung des Elementes durch heftiges Auf- oder Zuschlagen des Flügels bei Zugluft verhindert. Die Zuschlagsicherung ist wartungsfrei.